

# Pätnásť rokov od spustenia prevádzky prvého pracoviska BTS v Čiernej nad Tisou

V decembri tohto roka uplynie 15 rokov od spustenia prvého pracoviska prevádzky spoločnosti BULK TRANSSHIPMENT SLOVAKIA v Čiernej nad Tisou, ktorou sa stala rekonštruovaná III. rozmrazovacia hala. Postupne BTS, v ktorej má ZSSK CARGO 40-percentný podiel a BUDAMAR LOGISTICS 60 percent, zmodernizovala alebo vybudovala ďalšie technologické celky a stala sa významným hráčom prekládky na železnici v celom regióne, v podstate od severného Poľska po Rumunsko. Malé jubileum bolo príležitosťou pohovárať sa nielen o výsledkoch v tomto roku s prevádzkovým riaditeľom BTS Attilom Miklósom.

**Blíži sa záver roka, aký teda bol v BTS z hľadiska prevádzky? Výkony prekládky rudy, ktorá tvorí gro výkonov, podľa všetkého zaostali za minulými rokmi. Čo to pre prevádzku znamenalo? Menej výkonov znamená menej údržby a technologických prestávok, alebo sa to nedá takto zjednodušiť?**

Rok 2023 posudzujeme z hľadiska prevádzky ako jeden z najťažších v histórii našej spoločnosti. V úvode roka k nám prichádzal tovar extrémne premočený z dôvodu mimoriadne dlhej prepravy po ukrajinskej železnici spôsobenej presmerovaním záťaže pôvodne smerovanej na ukrajinské prístavy. Tento premočený tovar pri vykládke na rotačných výklopníkoch spôsoboval zaplavovanie technológií v suteréne prekládkových komplexov, ktoré bolo potrebné priebežne čistiť. Zvládali sme to s vypätím všetkých síl našich pracovníkov. Situácia sa stabilizovala až s príchodom jari, keď do Čiernej nad Tisou ešte prichádzal premočený tovar, no dôslednou kontrolou na vstupe sme ho v predstihu presmerovali na prekládku pomocou rýpadiel. V letných mesiacoch boli naše výkony ovplyvňované nerovnomerným dobehom tovaru a tiež komplikovanou nakládkou do nového typu špeciálnych vozňov pre kontajnery Innofreight. Kvôli ich špecifickej dĺžke sme ich na naše koľajové váhy pristavovali s ťažkosťami. Z tohto dôvodu sme v júli vykonali dodatočné úpravy na koľajovej váhe, keď sme jeden z mostov váhy na Prekládkovom komplexe Východ skrátili, čo nám pristavovanie vozňov výrazne uľahčilo. Obdobné úpravy váhy pripravujeme aj v Prekládkovom komplexe Západ v decembri tohto roka.

**Koncom leta však začal výraznejší pokles dopytu po železorzudných substrátoch zo strany vašich odberate-**



Prevádzkový riaditeľ BTS Attila Miklós.

**Íov a tento stav pretrváva dodnes, do polovice novembra. Ako ste sa s novou situáciou vyrovnali?**

Pokles dopytu sa nás priamo dotkol nútenými obmedzeniami prekládky železorzudných substrátov na našich pracoviskách prekládkových komplexov. Výpadky výkonov sme riešili odstavením prevádzky na pracoviskách, pričom obslužný personál čerpal dovolenky alebo bol presunutý na iné náhradné práce. Celkovo sa zníženie výkonov v druhom polroku 2023 nepriaznivo podpíše na očakávanom hospodárskom výsledku BTS v rámci



pracovísk v Čiernej nad Tisou, ktorý medziročne oproti roku 2022 poklesne. Menej výkonov prekládky v konečnom dôsledku neznamenalo menej nákladov na údržbu, nakoľko väčšinu veľkých, finančne náročných opráv technológií sme mali na tento rok plánovaných už vlni a boli zrealizované v prvom a druhom kvartáli tohto roka. Ako som už naznačil, mali sme aj vynútené investície na úpravu koľajových váh pre nakládku špeciálnych vozňov pre kontajnery Innofreight.

**Podarilo sa vám vykryť pokles v prepravách pre hutníctvo aspoň čiastočne napríklad prekládkou agroproduktov v TKD Dobrá? Hovorí sa, že pri reálnom záujme o garantované väčšie objemy obilia by na prekládku mohol poslúžiť Prekládkový komplex Východ. Ako**



Prekládka agroproduktov v TKD Dobrá pomocou mobilného zariadenia.



Špeciálne vozne typu Sggmmrrs s kontajnerovými nadstavbami pristavené na nakládku na pracovisku Prekladkovy komplex Východ.

### by vyzerala technologická prestavba a ako dlho by trvala?

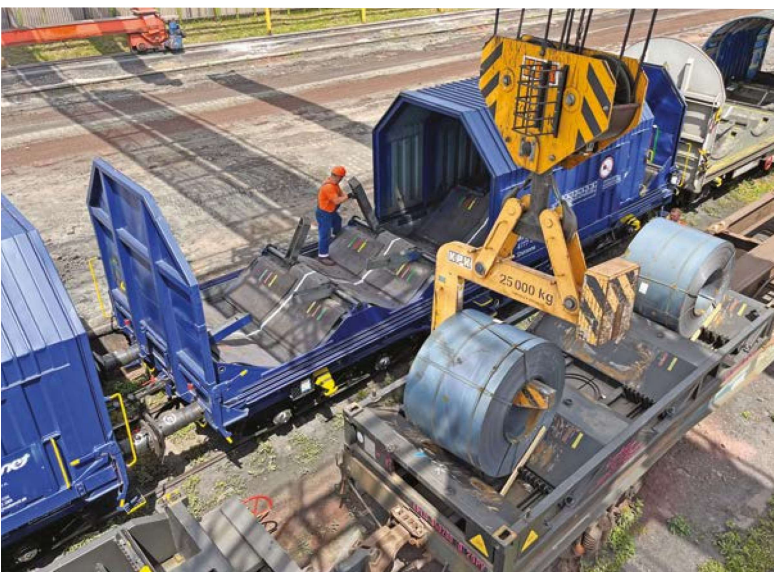
Prekladka agroproduktov je v portfóliu našej spoločnosti len krátko a objemovo predstavuje veľmi malú, takmer zanedbateľnú časť. Stabilné prepravy a obchodné vzťahy, ktoré boli roky budované v súvislosti s dovozom železorných substrátov, nie sú jednoducho nahraditeľné. V súčasnosti nevidíme možnosť reálnej plnohodnotnej náhrady výpadku objemov železných rúd prekladkou aroproduktov. Otázku využiteľnosti TKD Dobrá riešime dlhodobou. Po vzniku konfliktu na Ukrajine

sme vedeli plniť zrnovozvy európskeho rozchodu. Prestavba by trvala odborným odhadom asi dva až tri týždne. Prepravy vysokostenných vozňoch sa však vyznačujú zvýšenou prácnosťou spojenou s ich zaplachtením. K dnešnému dňu sme ale od našich partnerov

Ukrajine. Časť výpadkov TKD Dobrá bolo nahradených aj prekladkou humanitárnej pomoci pre vojnu sužovanú Ukrajinu.

### Ste v prekladkových komplexoch a rozmrazovniach pripravení na zimnú sezónu?

Na rozmrazovniach dokončuje dodávateľ technológie v týchto dňoch predsezónny servis. Naše prekladkové komplexy sú pripravené v podstate nepretržite, nakoľko veľké opravy už boli realizované začiatkom roka. Bežné prevádzkové poruchy sú odstraňované priebežne, ihneď po ich vzniku.



Prekladka zvitkov plechu na pracovisku Vychodna rampa - Portál.

a vyvození kontajnerov z Ukrajinských prístavov došlo k takmer úplnému zastaveniu intermodálnych preprav cez PPS Čierna nad Tisou. Prekladka agroproduktov na danom pracovisku nie je alternatívou, ale len malou záplatou. Prekladkový komplex Východ je navrhnutý a postavený tak, že po jeho priemyselnom vyčistení je okamžite schopný prekladať aj iné sypké tovary, medzi ktoré patria aj agroprodukty. V prípade dovozu agroproduktov v klasických uhoľných ŠR vozňoch, by sa technologická prestavba týkala len plniaceho dopravníka T3, ktorým by

schopní naposunovať zrnovozvy do telesa výklopníka. Automaticky by bolo potrebné upraviť most výklopníka a aj program vyklápania, keďže tieto vozne majú spodné výpustné otvory.

### Čím ste teda výpadky v hutníctve v tomto roku nahradili?

Zatiaľ boli výpadky výkonov čiastočne vykryté prekladkou peliet pre poľské prístavy a na našom ďalšom pracovisku Vychodna rampa Portál prekladkou uhlia z vozňov normálneho rozchodu do vozňov širokého rozchodu pre odberateľa na



Premočená ruda začiatkom roka zaplavovala suterén prekladkových komplexov.

takúto požiadavku neobdržali. Ak by ale agroprodukty prichádzali v klasických ŠR zrnovozoch, tak by sme potrebovali na prestavbu samotného rotačného výklopníka dva až tri mesiace. V danom prípade je potrebné upraviť veniec výklopníka z oboch strán, aby sme boli

Takisto sme aj túto zimnú sezónu pripravení na technologické zvlhčovanie substrátov. Táto služba, pomocou ktorej aplikujeme do substrátov nemrznúcu zmes, dokáže koncovým odberateľom ušetriť náklady na opätovnom rozmrazovaní tovaru.

### V závere tohto roka uplynie 15 rokov od spustenia prvého pracoviska prevádzky BTS v Čiernej nad Tisou. Išlo o rekonštruovanú III. rozmrazovaciu halu a vy ste boli od začiatku pri tejto aj ďalších stavbách. Považujete pôsobenie BTS v prekladkovej stanici na hranici s Ukrajinou za úspech?

Počas tohto obdobia až do dnes BTS dynamicky rástla. Postupne po rekonštrukcii III. rozmrazovne sme v roku 2010 spustili prvý z našich automatizovaných prekladkových komplexov. V roku 2017 nasledoval druhý komplex na Východe a II. rozmrazovacia hala. V roku 2017 pribudlo pracovisko Vychodna rampa - Portál a následne sme vzali v roku 2020 do prenájmu aj TKD Dobrá. Najväčší zlom nastal minulý rok v marci, odkedy vykonávame aj posun v stanici vlastnou dopravnou obsluhou. Takže na otázku či považujeme pôsobenie našej spoločnosti za úspech, jednoznačne odpovedáme, že áno.

Ladislav JANDOŠEK